

**Gminny Program Przeciwdziałania
Przemocy Domowej i Ochrony Osób
Doznających Przemocy Domowej
w Gminie Żary o statusie miejskim
na lata 2025-2030**

Spis treści

WYKAZ SKRÓTÓW.....	2
PRZEMOC DOMOWA.....	3
DEFINICJA PRZEMOCY.....	3
FORMY PRZEMOCY.....	5
SKALA PRZEMOCY W ŚWIETLE BADAŃ OGÓLNOPOLSKICH.....	6
UZASADNIENIE WPROWADZENIA PROGRAMU.....	8
PODSTAWY PRAWNE OPRACOWANIA PROGRAMU.....	9
CHARAKTERYSTYKA GMINY ŻARY O STATUSIE MIEJSKIM.....	11
ZASOBY UMOŻLIWIAJĄCE PRZECIWDZIAŁANIE PRZEMOCY DOMOWEJ.....	12
DIAGNOZA PROBLEMU PRZEMOCY DOMOWEJ NA TERENIE GMINY ŻARY O STATUSIE MIEJSKIM.....	15
ANALIZA DANYCH ZASTANYCH.....	15
CELE, ZADANIA I REALIZATORZY PROGRAMU.....	22
ADRESACI PROGRAMU.....	31
PRZEWIDYWANE EFEKTY REALIZACJI PROGRAMU.....	31
ŹRÓDŁA FINANSOWANIA.....	32
EWALUACJA I MONITORING PROGRAMU.....	32
WNIOSKI I PODSUMOWANIE.....	36
SPIS TABEL I WYKRESÓW.....	37
SPIS TABEL.....	37
SPIS WYKRESÓW.....	37

WYKAZ SKRÓTÓW

BDL GUS – Bank Danych Lokalnych Głównego Urzędu Statystycznego

KCPU – Krajowe Centrum Przeciwdziałania Uzależnieniom

KPP – Komenda Powiatowa Policji

MBP – Miejska Biblioteka Publiczna

MKRPA – Miejska Komisja Rozwiązywania Problemów Alkoholowych

MOPS – Miejski Ośrodek Pomocy Społecznej

MOSRiW – Miejski Ośrodek Sportu, Rekreacji i Wypoczynku

NK – procedura „Niebieskie Karty”

PIK – Punkt Interwencji Kryzysowej Stowarzyszenia Przestrzeń Rozwoju Osobistego
MENTOR

PCPR – Powiatowe Centrum Pomocy Rodzinie

PKI – Punkt Konsultacyjno-Informacyjny

PWD – Placówki Wsparcia Dziennego

SR – Sąd Rejonowy

UM – Urząd Miejski

ZI – Zespół Interdyscyplinarny

ZPPP – Zespół Poradni Psychologiczno-Pedagogicznych

ŻDK – Żarski Dom Kultury

PRZEMOC DOMOWA

DEFINICJA PRZEMOCY

Przemoc domowa jest jednym z problemów społecznych, który wymaga podejmowania wielu działań przeciwdziałających temu zjawisku. W świetle ustawy z dnia 29 lipca 2005 r. o przeciwdziałaniu przemocy domowej (Dz.U. z 2024 r. poz. 1673), przemoc domowa to *jednorazowe albo powtarzające się umyślne działanie lub zaniechanie, wykorzystujące przewagę fizyczną, psychiczną lub ekonomiczną, naruszające prawa lub dobra osobiste osoby doznającej przemocy domowej, w szczególności narażające te osoby na:*



niebezpieczeństwo utraty życia, zdrowia lub mienia



naruszenie ich godności, nietykalności cielesnej lub wolności, w tym seksualnej



szkody na ich zdrowiu fizycznym lub psychicznym, wywołujące cierpienie lub krzywdę



ograniczenie lub pozbawienie dostępu do środków finansowych lub możliwości podjęcia pracy lub uzyskania samodzielności finansowej



naruszenie prywatności lub wzbudzenie poczucia zagrożenia, poniżenia lub udręczenia, w tym podejmowane za pomocą środków komunikacji elektronicznej

Źródło: Ustawa z dnia 29 lipca 2005 roku o przeciwdziałaniu przemocy domowej.

W odniesieniu do zachowań przemocowych w środowisku rodzinnym zwraca się uwagę na cztery cechy charakterystyczne, które są ze sobą ściśle powiązane, występują jednocześnie i stanowią istotę problemu:

- **Intencjonalność** – ma charakter świadomego i zamierzonego działania,
- **Nierównowaga sił** – przewaga jednej ze stron, np. fizyczna, psychiczna czy ekonomiczna,
- **Naruszanie praw i dóbr osobistych** – osoba stosująca przemoc narusza podstawowe prawa osób doznających przemocy, np. nietykalności cielesnej, godności, szacunku itp.,
- **Powodowanie cierpienia i bólu** – osoba stosująca przemoc naraża zdrowie i życie osoby doznającej przemocy na poważne szkody¹.

Przemoc domowa rzadko jest jednorazowym incydem. Amerykańska psycholog Leonora E. Walker opisała cykl przemocy przedstawiający 3 fazy zachowań związanych z doświadczaniem przemocy w związku:



1. **Faza narastającego napięcia** – wzrost napięcia i natężenia sytuacji konfliktowych. Osoba stosująca przemoc staje się poirytowana, zdenerwowana i prowokuje kłótnie, a pozostali członkowie rodziny czują strach i niepewność, przez co dążą do złagodzenia sytuacji.



2. **Faza ostrej przemocy** – wybuch gniewu, upust narastającego napięcia. Osoba stosująca przemoc dopuszcza się czynów, których wcześniej by nie wyrządziła.



3. **Faza miodowego miesiąca** – okres okazywania skruchy przez osobę stosującą przemoc, która przekonuje, że sytuacja już się nigdy nie powtórzy.

¹ Poradnik dla osób dotkniętych przemocą, Stowarzyszenie OPTA, s. 1

Po pewnym czasie napięcie znów zaczyna rosnąć i cykl się powtarza, lecz przemoc jest jeszcze gwałtowniejsza, skraca się faza „miodowego miesiąca”, faza narastającego napięcia i ostrej przemocy wydłużają się i mają gwałtowniejszy przebieg, a po pewnym czasie faza „miodowego miesiąca” zanika i pozostają tylko 2 fazy².

FORMY PRZEMOCY

Wyróżnić można następujące formy przemocy:

1. **Fizyczną** – jest to naruszenie nietykalności fizycznej, celowe uszkodzenie ciała, zadanie bólu bądź groźba uszkodzenia ciała. Jej skutki mogą być różne, np. złamania, siniaki, poparzenia itp. Powodowana jest poprzez, np. kopanie, parzenie, duszenie, popychanie, policzkowanie, użycie broni.
2. **Psychiczną** – oznacza powtarzające się poniżanie i ośmieszanie, manipulowanie dla własnych celów, wciąganie w konflikty, brak właściwego wsparcia, np. wyśmiewanie poglądów, religii, pochodzenia, narzucanie własnych poglądów, karanie przez odmowę zainteresowania, uczuć czy szacunku, odrzucenie, stała krytyka, wmawianie choroby psychicznej, izolacja społeczna, czyli kontrolowanie i zakazywanie bądź ograniczanie kontaktów z innymi ludźmi, domaganie się posłuszeństwa, stosowanie gróźb, degradacja werbalna (wyzywanie, upokarzanie, zawstydzanie).
3. **Seksualną** – jako przykłady tego rodzaju przemocy wymienia się: wymuszanie pożycia seksualnego, nieakceptowanych pieszczot i praktyk seksualnych, wymuszanie stosunku z osobami trzecimi, sadystyczne formy współżycia seksualnego, demonstrowanie zazdrości, krytyka zachowań seksualnych itp.
4. **Ekonomiczną** – opisywana jest zazwyczaj jako używanie pieniędzy lub innych wartości materialnych do zaspokojenia potrzeb władzy i kontroli przez osobę stosującą przemoc. Podporządkowanie materialne partnerki/partnera bądź innych osób sprawia, iż czują się one uzależnione od dochodów bądź majątku osoby stosującej przemoc albo stają się odpowiedzialne za utrzymanie rodziny. Pieniądze czy wartości materialne są używane

² <https://www.niebieskalinia.info/index.php/przemoc-w-rodzinie/30-cykle-przemocy-w-rodzinie> [dostęp: 11.08.2025 r.]

zatem jako instrument, narzędzie do budowania jawnej lub ukrytej dominującej pozycji w rodzinie i stają się swojego rodzaju kartą przetargową.

5. **Zaniedbanie** – nazywane jest ukrytą formą przemocy. Zaniedbywaniem jest niezaspokajanie podstawowych potrzeb biologicznych i psychicznych przede wszystkim dzieci. Może ono się zacząć już w okresie życia płodowego, kiedy matka prowadzi niehigieniczny tryb życia. Zaniedbywanie ma także miejsce wówczas, gdy dziecko ma zaspokojone potrzeby o charakterze biologicznym, ale nie ma zagwarantowanej prawidłowej stymulacji poznawczej. Skrajnym przypadkiem zaniedbania jest wzrastające w ostatnich latach porzucenie dziecka z narażeniem go na utratę zdrowia, a nawet życia³. Omawiana forma przemocy dotyczy także relatywnie często seniorów.
6. **Cyberprzemoc** – przemoc z użyciem urządzeń elektronicznych, najczęściej telefonu bądź komputera. Bywa określana także jako cyberbullying, nękanie, dręczenie, prześladowanie w Internecie. Niezależnie od określenia, jej celem zawsze jest wyrządzenie krzywdy drugiej osobie. Zjawisko elektronicznej agresji może przybierać różne formy: od wysłania obraźliwego SMS-a czy e-maila do drugiej osoby, aż po założenie komuś fałszywego konta na portalu społecznościowym⁴.

SKALA PRZEMOCY W ŚWIETLE BADAŃ OGÓLNOPOLSKICH

Realizowane na przestrzeni lat badania i prowadzone statystyki pokazują, że problem przemocy domowej dotyka rocznie dziesiątki tysięcy osób. Jak wynika z danych statystycznych odnoszących się do przemocy domowej gromadzonych przez Policję, w 2023 roku ogólna liczba osób doznających przemocy w Polsce kształtowała się na poziomie 77 832, w tym 66,3% stanowiły kobiety (51 631 osób), 21,9% – małoletni (17 039 osób), z kolei 11,8% – mężczyźni (9 162 osoby). W 2023 roku zanotowano 63 016 osób stosujących przemoc, z czego zdecydowaną większość stanowili mężczyźni, tj. 55 225 osób (87,6%). W porównaniu do 2022 roku liczba osób doznających przemocy zwiększyła się o 8,7% (6 201 osób), z kolei liczba osób stosujących przemoc wzrosła o 1,2% (772 osoby).

³ J. Helios, W. Jedlecka, Współczesne oblicza przemocy. Zagadnienia wybrane, Uniwersytet Wrocławski, Wrocław 2017.

⁴ Cyberprzemoc. Włącz blokadę na nękanie. Poradnik dla rodziców. NASK Akademia, Warszawa 2020.

Według „Ogólnopolskiej diagnozy zjawiska przemocy w rodzinie wobec dzieci” przeprowadzonej w 2021 roku na zlecenie Ministra Rodziny i Polityki Społecznej najpowszechniejszą formą przemocy domowej wobec dzieci w opinii badanych Polaków była przemoc psychiczna, a w następnej kolejności wybrane zostały: zaniedbanie i przemoc fizyczna. Odsetek 19% dzieci w Polsce doznał przemocy fizycznej, z kolei nieznacznie mniej – przemocy psychicznej (18%), z kolei 9% wskazało na przemoc ekonomiczną, a 8% na seksualną. Ponadto 54% mężczyzn i 45% kobiet przyznało się do użycia przemocy wobec dziecka w formie tzw. „dania klapsa”. Większość badanych, którzy byli świadkami przemocy zadeklarowało, że podjęło w związku z tym faktem działania (61%), wśród których najczęściej podano rozmowę, uświadomienie problemu (26%), zgłoszenie na Policję (20%) oraz pomoc społeczną (18%). Co ważne, przeważająca większość Polaków wykazała świadomość, że dziecko, które widzi przemoc między swoimi rodzicami również jest osobą doznającą przemocy (81%).

Warte uwagi są również badania z 2022 roku przeprowadzone na zlecenie Ministerstwa Rodziny i Polityki Społecznej, na temat skali zjawiska przemocy domowej wśród grup społecznych, które w szczególności są narażone na doznawanie przemocy, a mianowicie osób starszych i osób z niepełnosprawnościami. Według tych badań zdecydowana większość osób z niepełnosprawnościami, doznawało przemocy psychicznej (78,1%), natomiast 57,8% wskazało na przemoc fizyczną. Wśród seniorów rozkład procentowy odpowiedzi przedstawia się następująco: przemoc psychicznej doznawało 87,3% badanych, z kolei przemocy fizycznej i ekonomicznej po 43,1% respondentów⁵.

Również w 2023 roku przemoc wobec dzieci stanowiła poważne wyzwanie społeczne, pociągające za sobą szereg negatywnych konsekwencji dla rozwoju fizycznego, emocjonalnego i społecznego dzieci. Analiza statystyk opracowanych przez Fundację Dajemy Dzieciom Siłę, rzuca światło na skalę problemu oraz konieczność podjęcia działań w celu zapewnienia dzieciom bezpiecznego środowiska do rozwoju. Z odpowiedzi udzielanych przez respondentów w wieku 11-17 lat wynika, że zdecydowana większość z nich (79%) choć raz doświadczyła w swoim życiu przemocy lub zaniedbania. Ponadto

⁵ Rządowy Program Przeciwdziałania Przemocy Domowej na lata 2024-2030 (M.P. 2023 poz.1232), s. 5-7.

co czwarty ankietowany (27%) został kiedykolwiek pokrzywdzony za pośrednictwem więcej niż dwóch różnych form przemocy lub zaniedbania⁶.

Ponadto, z Raportu podsumowującego działalność Ogólnopolskiego Pogotowia dla Ofiar Przemocy w Rodzinie „Niebieska Linia” wynika, iż w 2023 roku przemoc stanowiła główny temat przeprowadzonych konsultacji. Najwięcej rozmów dyżurujący przeprowadzili z osobami doznającymi przemocy (44%), niemniej jednak odebrali również 25% połączeń od świadków przemocy. Należy zwrócić uwagę na fakt, że osoby zgłaszające przemoc, przeważnie wskazują na więcej niż jedną jej formę. Przemoc psychiczna jest tematem większości przeprowadzanych rozmów – zgłaszało ją 8 756 osób (w tym 163 dzieci), z kolei doświadczanie przemocy fizycznej deklarowało 4 551 dzwoniących (w tym 98 dzieci). Odnotowano również przypadki przemocy ekonomicznej (14%) oraz seksualnej (4,5%).

UZASADNIENIE WPROWADZENIA PROGRAMU

Zgodnie z treścią art. 6 ustawy 2 pkt 1 ustawy z dnia 29 lipca 2005 r. o przeciwdziałaniu przemocy domowej, do zadań własnych gminy należy *opracowanie i realizacja gminnego programu przeciwdziałania przemocy domowej i ochrony osób doznających przemocy domowej*. Program ma istotne znaczenie dla realizacji celów polityki społecznej w skali lokalnej. Kolejne obowiązki przypisane gminie przez ustawodawcę to:

- ➔ prowadzenie poradnictwa i interwencji w zakresie przeciwdziałania przemocy domowej w szczególności poprzez działania edukacyjne służące wzmocnieniu opiekuńczych i wychowawczych kompetencji rodziców w rodzinach zagrożonych przemocą domową,
- ➔ zapewnienie osobom doznającym przemocy domowej miejsc w ośrodkach wsparcia,
- ➔ tworzenie zespołów interdyscyplinarnych.

⁶ Diagnoza przemocy wobec dzieci w Polsce 2023, Fundacja Dajemy Dzieciom Siłę, Warszawa, s. 29.

Redakcja niniejszego dokumentu stanowi wypełnienie jednego ze wskazań ustawy, pozwala jednocześnie na dokonanie szczegółowej analizy problemu oraz prezentuje konkretne metody przeciwdziałania przemocy występującej w społeczności lokalnej, jaką tworzą na co dzień mieszkańcy Gminy. Istotnym elementem **Gminnego Programu Przeciwdziałania Przemocy Domowej i Ochrony Osób Doznających Przemocy Domowej w Gminie Żary o statusie miejskim na lata 2025-2030** jest wprowadzenie w życie działań mających na celu z jednej strony podnoszenie świadomości społecznej na temat przyczyn i skutków przemocy domowej oraz promowanie metod wychowawczych bez używania przemocy, a z drugiej strony zapewnienie ochrony i udzielanie pomocy osobom doznającym przemocy domowej, a także upowszechnianie informacji o możliwościach i formach udzielania pomocy zarówno osobom doznającym przemocy, jak i ją stosującym.

PODSTAWY PRAWNE OPRACOWANIA PROGRAMU

Poniżej wymieniono podstawowe akty prawne, które uwzględniają temat przeciwdziałania przemocy i regulują postępowanie różnych podmiotów w stosunku do osób doświadczających oraz stosujących przemoc domową. Stanowią one również fundament prawny dla zapisów **Gminnego Programu Przeciwdziałania Przemocy Domowej i Ochrony Osób Doznających Przemocy Domowej w Gminie Żary o statusie miejskim na lata 2025-2030**.

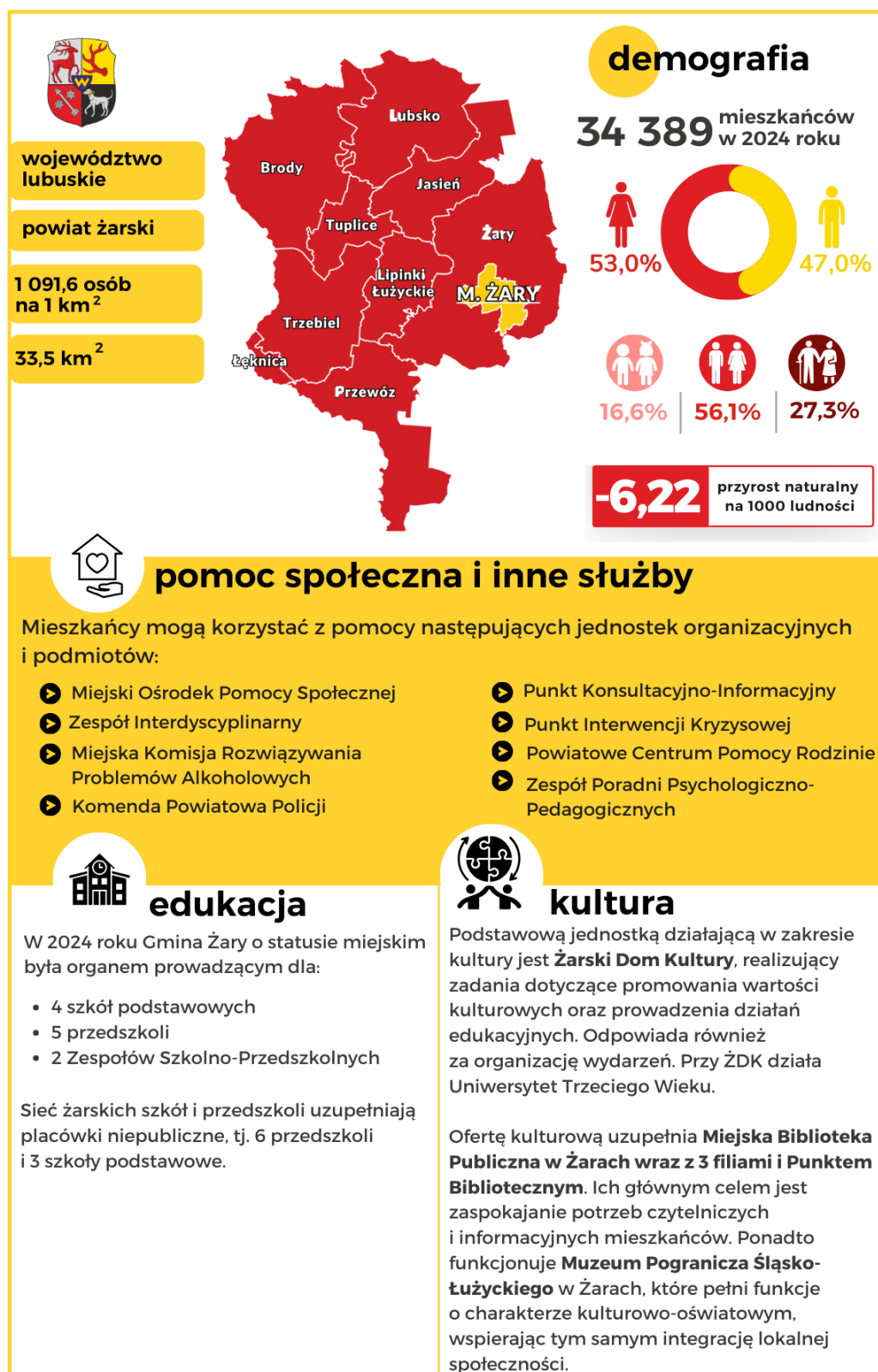
Program będzie realizowany w oparciu o następujące dokumenty normujące problematykę przeciwdziałania przemocy domowej:

- ➔ ustawa z dnia 29 lipca 2005 r. o przeciwdziałaniu przemocy domowej,
- ➔ ustawa z dnia 12 marca 2004 r. o pomocy społecznej,
- ➔ ustawa z 9 czerwca 2011 r. o wspieraniu rodziny i systemie pieczy zastępczej,
- ➔ ustawa z dnia 26 października 1982 r. o wychowaniu w trzeźwości i przeciwdziałaniu alkoholizmowi,
- ➔ ustawa z dnia 29 lipca 2005 r. o przeciwdziałaniu narkomanii,
- ➔ ustawa z dnia 8 marca 1990 r. o samorządzie gminnym,

- ➔ ustawa z dnia 5 czerwca 1998 r. o samorządzie powiatowym,
- ➔ ustawa z dnia 5 czerwca 1998 r. o samorządzie województwa,
- ➔ ustawa z dnia 24 kwietnia 2003 r. o działalności pożytku publicznego i o wolontariacie,
- ➔ ustawa z dnia 6 kwietnia 1990 r. o Policji,
- ➔ ustawa z dnia 25 lutego 1964 r. Kodeks rodzinny i opiekuńczy,
- ➔ ustawa z dnia 6 czerwca 1997 r. Kodeks karny,
- ➔ ustawa z dnia 6 czerwca 1997 r. Kodeks postępowania karnego,
- ➔ ustawa z dnia 6 czerwca 1997 r. Kodeks karny wykonawczy,
- ➔ ustawa z dnia 17 listopada 1964 r. Kodeks postępowania cywilnego,
- ➔ ustawa z dnia 24 sierpnia 2011 r. o Żandarmerii Wojskowej i wojskowych organach porządkowych,
- ➔ ustawa z dnia 21 czerwca 2001 r. o ochronie praw lokatorów, mieszkaniowym zasobie gminy i o zmianie Kodeksu cywilnego,
- ➔ ustawa z dnia 9 czerwca 2022 r. o wspieraniu i resocjalizacji nieletnich,
- ➔ ustawa z dnia 7 września 1991 r. o systemie oświaty,
- ➔ ustawa z dnia 26 stycznia 1984 r. Prawo prasowe,
- ➔ ustawa z dnia 29 grudnia 1992 r. o radiofonii i telewizji,
- ➔ ustawa z dnia 14 grudnia 2016 r. Prawo oświatowe,
- ➔ ustawa z dnia 26 stycznia 1982 r. Karta Nauczyciela.

Niniejszy dokument został opracowany na podstawie materiałów, sprawozdań oraz danych Miejskiego Ośrodka Pomocy Społecznej w Żarach, a także założeń Rządowego Programu Przeciwdziałania Przemocy Domowej na lata 2024-2030 przyjętego uchwałą Rady Ministrów z dnia 9 listopada 2023 r.

CHARAKTERYSTYKA GMINY ŻARY O STATUSIE MIEJSKIM



*Dane statystyczne umieszczone na grafice pochodzą z 2024 roku (BDL GUS)

ZASOBY UMOŻLIWIAJĄCE PRZECIWDZIAŁANIE PRZEMOCY DOMOWEJ

Działaniami mającymi na celu przeciwdziałanie przemocy domowej w Gminie Żary o statusie miejskim zajmuje się **Zespół Interdyscyplinarny**, który tworzy Burmistrz Miasta Żary. W 2024 roku w skład Zespołu wchodził przedstawiciele Miejskiego Ośrodka Pomocy Społecznej, Sądu Rejonowego - Zespołu Kuratorskiej Służby Sądowej, Komendy Powiatowej Policji, Oświaty, Służby Zdrowia 105. Kresowego Szpitala Wojskowego z Przychodnią SP ZOZ, Powiatowego Centrum Pomocy Rodzinie, Miejskiej Komisji Rozwiązywania Problemów Alkoholowych oraz Stowarzyszenia Przestrzeń Rozwoju Osobistego Mentor.

Zgodnie z zapisami ustawy z dnia 29 lipca 2005 r. o przeciwdziałaniu przemocy domowej:

1. Zespół Interdyscyplinarny realizuje działania określone w gminnym programie przeciwdziałania przemocy domowej i ochrony osób doznających przemocy domowej.
2. Do zadań zespołu interdyscyplinarnego należy tworzenie warunków umożliwiających realizację zadań z zakresu przeciwdziałania przemocy domowej oraz integrowanie i koordynowanie działań podmiotów, o których mowa w art. 9a ust. 3-5, w szczególności przez:
 - 1) diagnozowanie problemu przemocy domowej na poziomie lokalnym,
 - 2) inicjowanie działań profilaktycznych, edukacyjnych i informacyjnych mających na celu przeciwdziałanie przemocy domowej i powierzanie ich wykonania właściwym podmiotom,
 - 3) inicjowanie działań w stosunku do osób doznających przemocy domowej oraz osób stosujących przemoc domową,
 - 4) opracowanie projektu gminnego programu przeciwdziałania przemocy domowej oraz ochrony osób doznających przemocy domowej,
 - 5) rozpowszechnianie informacji o instytucjach, osobach i możliwościach udzielenia pomocy w środowisku lokalnym,

- 6) powoływanie grup diagnostyczno-pomocowych i bieżące monitorowanie realizowanych przez nie zadań,
- 7) monitorowanie procedury „Niebieskie Karty”,
- 8) przekazywanie informacji, o której mowa w art. 9e ust. 3, oraz dokumentacji, o której mowa w art. 9c ust. 5a,
- 9) kierowanie osoby stosującej przemoc domową do uczestnictwa w programie korekcyjno-edukacyjnym dla osób stosujących przemoc domową lub programie psychologiczno-terapeutycznym dla osób stosujących przemoc domową,
- 10) składanie, na wniosek grupy diagnostyczno-pomocowej, zawiadomienia o popełnieniu przez osobę stosującą przemoc domową wykroczenia, o którym mowa w art. 66c ustawy z dnia 20 maja 1971 r. – Kodeks wykroczeń (Dz. U. z 2023 r. poz. 2119).

Podmioty realizujące zadania na rzecz przeciwdziałania przemocy domowej działające na terenie gminy Żary o statusie miejskim:

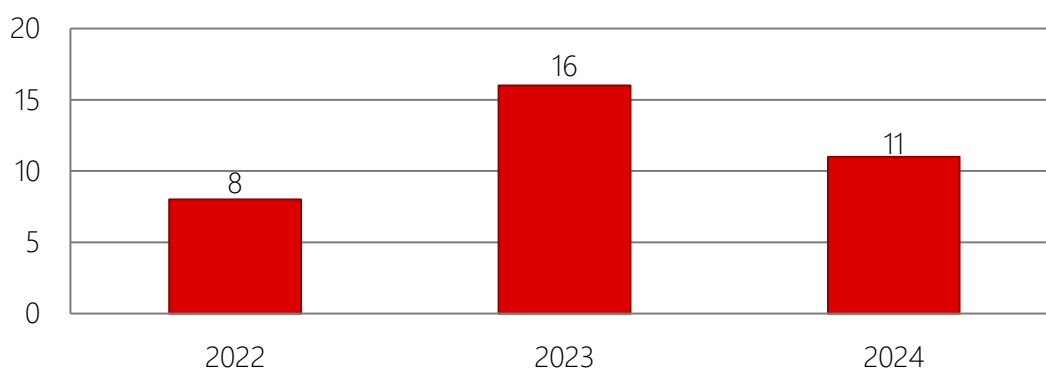
- ➔ Urząd Miejski,
- ➔ Miejski Ośrodek Pomocy Społecznej,
- ➔ Zespół Interdyscyplinarny,
- ➔ Komenda Powiatowa Policji,
- ➔ Sąd Rejonowy,
- ➔ Prokuratura Rejonowa,
- ➔ Miejska Komisja Rozwiązywania Problemów Alkoholowych,
- ➔ Powiatowe Centrum Pomocy Rodzinie,
- ➔ Placówki Wsparcia Dziennego,
- ➔ Lokalny Punkt Pomocy Osobom Pokrzywdzonym Przepęstwem - prowadzony przez Lubuski Ruch Na Rzecz Kobiet i Rodziny „Żar”,
- ➔ Zespół Poradni Psychologiczno-Pedagogicznych,
- ➔ służba zdrowia,
- ➔ placówki oświatowe, kulturalne,
- ➔ placówki specjalistycznego poradnictwa,
- ➔ Punkt Interwencji Kryzysowej – Stowarzyszenie Przestrzeń Rozwoju Osobistego MENTOR,
- ➔ organizacje pozarządowe oraz instytucje kościelne na podstawie ustawy o działalności pożytku publicznego i o wolontariacie.

DIAGNOZA PROBLEMU PRZEMOCY DOMOWEJ NA TERENIE GMINY ŻARY O STATUSIE MIEJSKIM

ANALIZA DANYCH ZASTANYCH

W 2024 roku z pomocy i wsparcia Miejskiego Ośrodka Pomocy Społecznej w Żarach z powodu przemocy domowej skorzystało 11 rodzin. Na przestrzeni lat 2022-2024 liczba rodzin korzystających z pomocy MOPS z tego powodu ulegała wahaniom, co obrazuje poniższy wykres.

Wykres 1. Liczba rodzin korzystających z pomocy i wsparcia z powodu przemocy domowej w Gminie Żary o statusie miejskim na przestrzeni lat 2022-2024



Źródło: Ocena Zasobów Pomocy Społecznej za 2022, 2023 i 2024 rok

Głównym podmiotem odpowiedzialnym za rozwiązywanie problemów dotyczących zjawiska przemocy jest Zespół Interdyscyplinarny. W latach 2023-2024 liczba posiedzeń Zespołu wyniosła po 6 w każdym roku, natomiast w 2022 roku spotykał się 4 razy. W celu bezpośredniej pracy z rodzinami, w których dochodzi do zachowań przemocowych w ramach Zespołu powoływane były grupy diagnostyczno-pomocowe. W ciągu omawianych lat ich liczba ulegała znacznym wahaniom. W 2024 roku w stosunku do 2022 roku dostrzegalny jest spadek o 15 grup, z kolei w porównaniu do 2023 roku spadek o 34. W 2024 roku grupy diagnostyczno-pomocowe spotykały się 313 razy – to najniższa wartość na przestrzeni analizowanych lat. Szczegółowe dane w tym zakresie przedstawia następująca tabela.

Tabela 1. Dane statystyczne dotyczące działań Zespołu Interdyscyplinarnego i grup diagnostyczno-pomocowych w latach 2022-2024

wyszczególnienie	2022	2023	2024
liczba posiedzeń Zespołu Interdyscyplinarnego	4	6	6
liczba powołanych grup diagnostyczno-pomocowych	124	143	109
liczba spotkań grup diagnostyczno-pomocowych	363	416	313

Źródło: Sprawozdanie z realizacji Krajowego Programu Przeciwdziałania Przemocy w Rodzinie za 2022, 2023 i 2024 rok

Podjęmowanie interwencji w środowisku wobec rodziny dotkniętej przemocą domową odbywa się w oparciu o procedurę „Niebieskie Karty” i nie wymaga zgody osoby nią dotkniętej. Procedura „Niebieskie Karty” obejmuje ogół czynności podejmowanych i realizowanych przez przedstawicieli jednostek organizacyjnych pomocy społecznej, komisji rozwiązywania problemów alkoholowych, policji, oświaty i ochrony zdrowia, w związku z uzasadnionym podejrzeniem zaistnienia przemocy domowej. Przedstawiciele podmiotów wyżej wymienionych, realizują procedurę „Niebieskie Karty” w oparciu o zasadę współpracy i przekazują informacje o podjętych działaniach przewodniczącemu Zespołu Interdyscyplinarnego. Wszczęcie procedury „Niebieskie Karty” następuje przez wypełnienie formularza „Niebieska Karta – A” w przypadku powzięcia w toku prowadzonych czynności służbowych lub zawodowych, podejrzenia stosowania przemocy wobec osób doznających przemocy domowej lub w wyniku zgłoszenia dokonanego przez świadka przemocy domowej.

W latach 2022-2024 zauważalne są wahania liczby sporządzonych „Niebieskich Kart – A” wszczynających procedurę: w 2022 roku było to 78 NK, w 2023 roku liczba ta zwiększyła się do 96, natomiast w ostatnim roku poddanym analizie odnotowano 83 procedury (po 36 zostało wypełnionych przez Policję i jednostki pomocy społecznej, 10 przez przedstawicieli oświaty, natomiast 1 przez przedstawicieli ochrony zdrowia). Takie same tendencje zauważalne są w przypadku liczby kontynuowanych procedur z poprzednich okresów, gdyż w 2024 roku było to 26 NK, w 2023 roku – 66, natomiast w 2022 roku – 57.

Tabela 2. Liczba sporządzonych „Niebieskich Kart – A” oraz kontynuowanych procedur w latach 2022-2024

wyszczególnienie	2022	2023	2024
liczba sporządzonych „Niebieskich Kart – A” ogółem	78	96	83
liczba procedur kontynuowanych z poprzednich okresów	57	66	26

Źródło: Sprawozdanie z realizacji Krajowego Programu Przeciwdziałania Przemocy w Rodzinie za 2022, 2023 i 2024 rok; Sprawozdanie z działalności Zespołu Interdyscyplinarnego działającego na rzecz Przeciwdziałania Przemocy Domowej za rok 2024

Z dokumentacji Zespołu Interdyscyplinarnego wynika, że w 2024 roku 148 osób objętych działaniami w ramach procedury NK, doświadczyło przemocy domowej, z czego zdecydowaną większość stanowiły dzieci (76) oraz kobiety (66). Ponadto przemocy doznało również 6 mężczyzn. W stosunku do poprzednich lat, w 2024 roku zauważyć można wahania liczby osób doznających przemocy, gdyż w 2022 roku było to 160 osób, w 2023 roku – 210, z kolei w ostatnim roku poddanych analizie odnotowano najniższą wartość – 148. Dane te podkreślają konieczność kontynuacji działań prewencyjnych, edukacyjnych oraz wspierających rodziny, w szczególności względem dzieci i kobiet. Szczegółowe dane w tym zakresie przedstawia kolejna tabela.

Tabela 3. Liczba osób doznających przemocy domowej, objętych w danym roku działaniami w ramach procedury NK w latach 2022-2024

wyszczególnienie	2022	2023	2024
liczba osób doznających przemocy, w tym:	160	210	148
kobiety	76	99	66
mężczyźni	14	24	6
dzieci	70	87	76

Źródło: Sprawozdanie z realizacji Krajowego Programu Przeciwdziałania Przemocy w Rodzinie za 2022, 2023 i 2024 rok

Dane w kolejnej tabeli ilustrują liczbę rodzin objętych działaniami w ramach procedury „Niebieskie Karty” w gminie Żary o statusie miejskim w latach 2022-2024. Najwięcej rodzin objęto wsparciem w 2023 roku – łącznie 132, co stanowi znaczący wzrost względem roku poprzedniego (o 17 rodzin), jak również w porównaniu do roku bazowego (o 40 rodzin). W zdecydowanej większości przypadków wystąpiła przemoc psychiczna – ten rodzaj przemocy dotyczył 85,9% rodzin objętych procedurą w 2024 roku i utrzymywał

się na wysokim poziomie również w latach wcześniejszych. W przypadku liczby rodzin dotkniętych przemocą fizyczną – w 2022 roku były to 94 rodziny, w 2023 roku – 108, z kolei w 2024 roku – 75. Należy podkreślić, że w każdym roku poddanym analizie odnotowano także przypadki przemocy seksualnej, co szczegółowo przedstawione zostało w tabeli. Dane te wskazują na potrzebę kontynuowania i wzmacniania działań profilaktycznych, edukacyjnych oraz interwencyjnych na poziomie lokalnym, ze szczególnym uwzględnieniem przemocy psychicznej i fizycznej, które pozostają najczęstszymi formami przemocy w rodzinach objętych pomocą. Wskazane jest również zwrócenie uwagi na pojawiający się problem przemocy seksualnej.

Tabela 4. Liczba rodzin objętych w danym roku działaniami w ramach procedury „Niebieskie Karty” w gminie Żary o statusie miejskim w latach 2022-2024

wyszczególnienie	2022	2023	2024
liczba rodzin objętych w danym roku działaniami w ramach procedury „Niebieskie Karty”, w tym:	115	132	92
ze względu na problem przemocy psychicznej	109	128	79
ze względu na problem przemocy fizycznej	94	108	75
ze względu na problem przemocy seksualnej	6	10	9

Źródło: Sprawozdanie z realizacji Krajowego Programu Przeciwdziałania Przemocy w Rodzinie za 2022, 2023 i 2024 rok

Dane zaprezentowane w poniższej tabeli dotyczą liczby zakończonych procedur „Niebieskie Karty” w latach 2022-2024. Na przestrzeni analizowanych lat dostrzec można znaczne wahania liczby zakończonych procedur NK. W 2022 roku zakończono 57 procedur, w 2023 roku – najwięcej, bo 116, natomiast w 2024 roku – 59. Główną przyczyną zakończenia procedur NK było ustanie przemocy domowej, co może świadczyć o skuteczności podejmowanych działań – w 2022 roku odnotowano 46 takich przypadków, w 2023 roku – 91, natomiast w 2024 roku – 38. Należy zaznaczyć, iż wzrasta udział zakończonych procedur z uwagi na brak zasadności podejmowanych działań, gdyż w 2022 roku wyniósł on 19,3%, w 2023 roku – 21,6%, natomiast w 2024 roku – 35,6%. Szczegółowe informacje przedstawia kolejna tabela.

Tabela 5. Liczba zakończonych procedur NK w latach 2022-2024

wyszczególnienie	2022	2023	2024
liczba zakończonych procedur ogółem, w tym:	57	116	59
z powodu ustania przemocy domowej i uzasadnionego przypuszczenia, że zaprzestano dalszego stosowania przemocy domowej	46	91	38
z powodu rozstrzygnięcia o braku zasadności podejmowanych działań	11	25	21

Źródło: Sprawozdanie z realizacji Krajowego Programu Przeciwdziałania Przemocy w Rodzinie za 2022, 2023 i 2024 rok

Mieszkańcy Gminy, którzy doznają lub stosują przemoc domową mogą skorzystać z poradnictwa udzielanego w ramach funkcjonującego Punktu Konsultacyjno-Informacyjnego⁷.

Na terenie Gminy funkcjonuje także Punkt Interwencji Kryzysowej Stowarzyszenia Przestrzeń Rozwoju Osobistego MENTOR w Żarach, który udziela specjalistycznej pomocy osobom i rodzinom z uwagi na kryzys wynikający m.in. z:

- ➔ przemocy domowej (fizycznej, psychicznej, ekonomicznej, seksualnej oraz zaniedbania);
- ➔ przeżywania trudności w relacjach małżeńskich, partnerskich, rodzinnych;
- ➔ przewlekłej choroby, żałoby;
- ➔ przeżywania zmian w życiu np. utrata pracy, zagrożenia chorobą itp.;
- ➔ trudności związanych z przejściem na nowy etap życia np. narodziny dziecka, odejście z domu dzieci, zmiana pracy, przejście na emeryturę;
- ➔ przeciążenia psychicznego, życia w przewlekłym stresie; zagrożenia suicydalnego;
- ➔ zdarzeń losowych oraz klęsk żywiołowych.

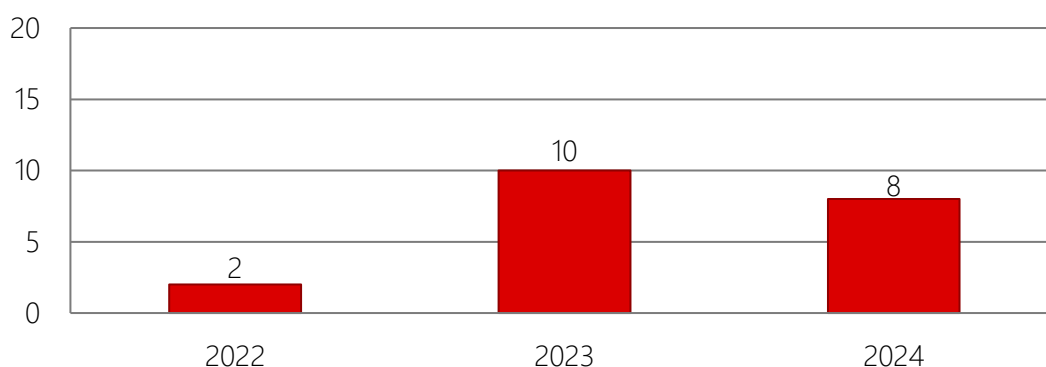
W ramach PIK prowadzone są m.in. dyżury interwencyjne, pomoc psychologiczną, poradnictwo prawne oraz zawodowe.

⁷ Sprawozdanie z działalności samorządów gminnych w zakresie profilaktyki i rozwiązywania problemów uzależnień KCPU-G1 za 2024 rok

W 2024 roku pracownicy socjalni udzielili łącznie 765 porad specjalistycznych dotyczących m.in. możliwości skorzystania z pomocy prawnika, Punktu Interwencji Kryzysowej w Żarach, Punktu Pomocy Osobom Pokrzywdzonym Przystępstwem, Zespołu Poradni Psychologiczno-Pedagogicznych Powiatu Żarskiego, terapeutów i psychologów poza strukturą MOPS. Liczba ta w porównaniu do lat 2022-2023 uległa znacznemu zwiększeniu, gdyż odnotowano wtedy kolejno 329 i 307 porad⁸.

Na przestrzeni analizowanych lat dostrzec można wahania w zakresie liczby dzieci, które zostały odebrane z rodziny w razie bezpośredniego zagrożenia życia lub zdrowia w związku z przemocą. W 2022 roku była to 2 dzieci, w 2023 roku liczba ta wzrosła do 10, natomiast w ostatnim roku poddanym analizie – 8.

Wykres 2. Liczba dzieci, które zostały odebrane z rodziny w razie bezpośredniego zagrożenia życia lub zdrowia w związku z przemocą na przestrzeni lat 2022-2024

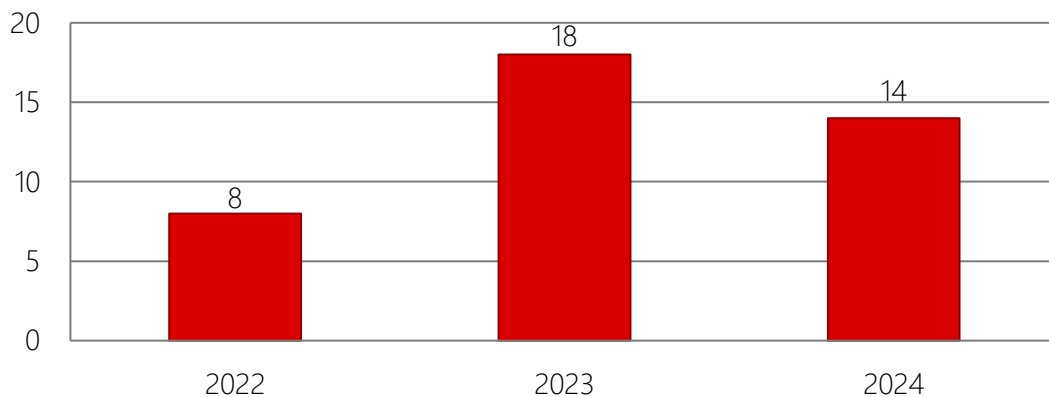


Źródło: Sprawozdanie z realizacji Krajowego Programu Przeciwdziałania Przemocy w Rodzinie za 2022, 2023 i 2024 rok

Z danych Komendy Powiatowej Policji w Żarach wynika, iż w 2024 roku odnotowano 14 interwencji w związku z przemocą domową. To o 4 mniej w porównaniu do 2023 roku oraz o 6 więcej względem roku bazowego.

⁸ Sprawozdanie merytoryczne z realizacji zadań Miejskiego Ośrodka Pomocy Społecznej w Żarach za 2022, 2023 i 2024 rok

Wykres 3. Liczba interwencji związanych z przemocą domową na terenie gminy Żary o statusie miejskim na przestrzeni lat 2022-2024



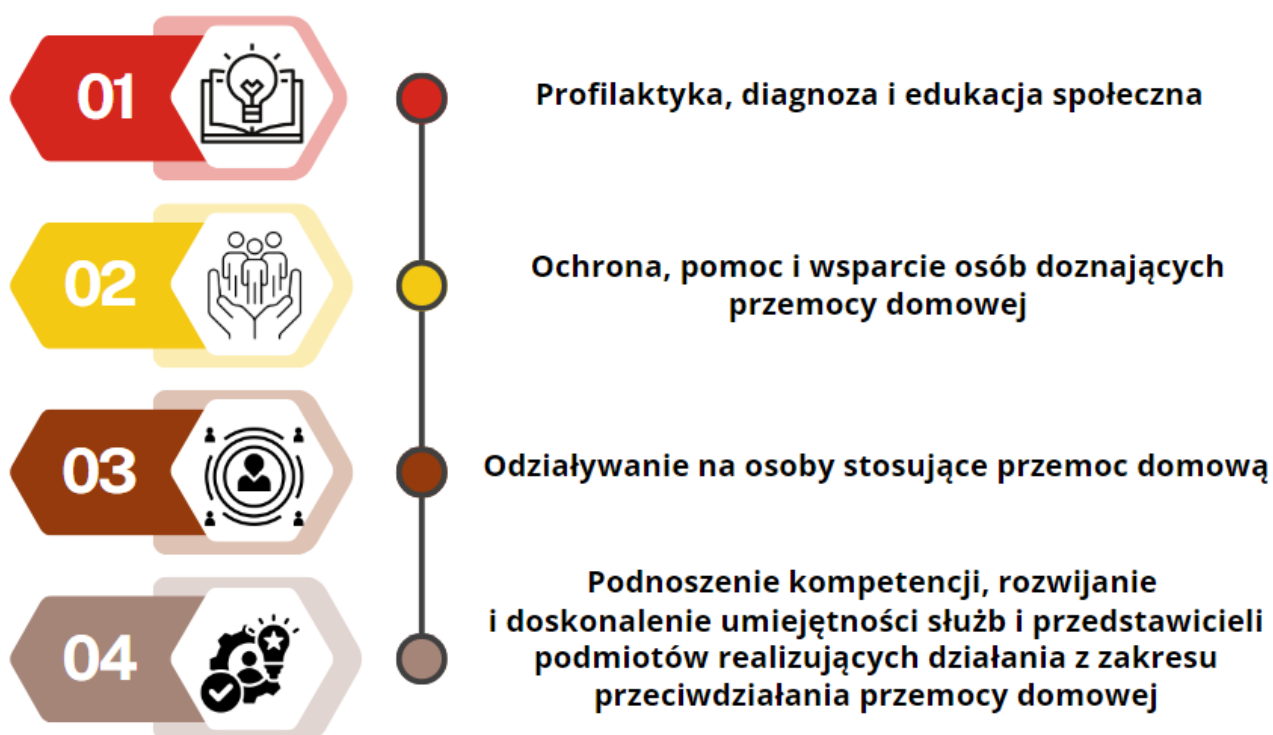
Źródło: dane udostępnione przez Komendę Powiatową Policji w Żarach

Zespół Interdyscyplinarny w 2024 roku w ramach działań promocyjnych dotyczących zapobiegania przemocy domowej, rozpowszechniania informacji dotyczących instytucji zajmujących się pomocą dla osób doznających przemocą oraz pracą z osobami stosującymi przemoc zorganizował spotkanie z seniorami, festyn integracyjny, konkurs plastyczny dla uczniów szkół podstawowych oraz wydał broszurę informacyjną, w której znalazły się aktualne adresy instytucji miejskich i ogólnopolskich działających na rzecz rodziny, zapobiegania przemocy domowej i pomocy osobom jej doznającej.

CELE, ZADANIA I REALIZATORZY PROGRAMU

Celem **głównym** Programu jest ograniczenie skali zjawiska przemocy domowej na terenie Gminy Żary o statusie miejskim poprzez realizowanie działań profilaktycznych i wspieranie lokalnego systemu pomocy dla mieszkańców.

Cel ten będzie realizowany w następujących obszarach:



1. Profilaktyka, diagnoza i edukacja społeczna

lp.	zadanie	wskaźnik	realizatorzy	termin realizacji
1.	Prowadzenie działań profilaktycznych, edukacyjnych i informacyjnych mających na celu przeciwdziałanie przemocy domowej i powierzanie ich wykonania właściwym podmiotom.	Liczba zainicjowanych działań profilaktycznych, edukacyjnych i informacyjnych.	ZI, UM, MOPS, MKRPA, KPP, PWD, placówki oświatowe.	2025-2030
2.	Rozpowszechnianie informacji na temat miejsc/osób udzielających pomocy i wsparcia w przypadku doświadczenia lub stosowania przemocy.	Liczba działań podjętych w celu rozpowszechnienia informacji.	ZI, UM, KPP, MKRPA, MOPS, PWD, placówki oświatowe, placówki ochrony zdrowia.	2025-2030
3.	Edukacja dzieci i młodzieży na temat rodzajów i form przemocy oraz zagrożeń wynikających z przemocy domowej, rówieśniczej i cyberprzemocy.	Liczba zrealizowanych programów/ warsztatów.	UM, KPP, PWD, MKRPA, placówki oświatowe, MBP, ŻDK, MOSRiW.	2025-2030
4.	Budowa świadomości mieszkańców na temat przemocy domowej oraz związanych z nią innych problemów, poprzez dystrybucję materiałów edukacyjno-profilaktycznych, organizację pogadarek oraz zamieszczanie informacji w mediach lokalnych itp.	Liczba zakupionych materiałów edukacyjnych. Liczba informacji zamieszczonych w mediach lokalnych o tematyce przeciwdziałania przemocy domowej.	ZI, UM, KPP, MKRPA, MOPS, PWD, placówki oświatowe, placówki ochrony zdrowia., ZPPP, PIK, PCPR.	2025-2030

5.	Organizowanie alternatywnych form spędzania czasu wolnego dla dzieci i młodzieży.	Liczba dostępnych miejsc spędzania czasu wolnego.	UM, placówki oświatowe, PWD, MBP, ŻDK, OSRiW.	2025-2030
6.	Wdrażanie programów profilaktyczno-edukacyjnych dla rodziców w zakresie promowania i wdrażania prawidłowych metod wychowawczych.	Liczba zrealizowanych programów.	UM, placówki oświatowe, PWD.	2025-2030
7.	Diagnozowanie i monitorowanie problemu przemocy poprzez systematyczne przeprowadzenie badań społecznych wśród mieszkańców i uczniów szkół.	Liczba osób objętych badaniem w ramach diagnozy problemu przemocy.	MOPS, UM, placówki oświatowe.	2026, 2028, 2030

2. Ochrona, pomoc i wsparcie osób doznających przemocy domowej

lp.	zadanie	wskaźnik	realizatorzy	termin realizacji
1.	Zapewnienie osobom doznającym przemocy dostępu do bezpłatnej pomocy, w szczególności w formie: poradnictwa psychologicznego, prawnego, socjalnego, zawodowego i rodzinnego, interwencji kryzysowej oraz pomocy medycznej.	Liczba porad udzielonych osobom doznającym przemocy. Liczba osób, które skorzystały z pomocy w formie bezpłatnego poradnictwa.	ZI, MKRPA, MOPS, PKI, UM, ZPPP, PCPR, PIK, placówki oświatowe, placówki ochrony zdrowia.	2025-2030
2.	Świadczenie pomocy finansowej i rzeczowej rodzinom dotkniętym przemocą domową.	Liczba rodzin otrzymujących pomoc finansową i rzeczową z powodu problemu przemocy.	MOPS.	2025-2030
3.	Udzielanie pomocy rodzinom dotkniętym problemem przemocy domowej poprzez realizację procedury „Niebieskie Karty”.	Liczba rozpoczętych/zakończonych procedur. Liczba rodzin objętych procedurą.	ZI, MKRPA, MOPS, KPP, NGO, SR, placówki oświatowe, placówki ochrony zdrowia.	2025-2030
4.	Wsparcie socjalne rodzin, w których występuje problem przemocy domowej.	Liczba rodzin, które objęto pracą socjalną.	MOPS.	2025-2030
5.	Objęcie rodzin, w których występują problemy opiekuńczo-wychowawcze wsparciem asystenta rodziny.	Liczba rodzin objętych wsparciem asystenta rodziny.	MOPS.	2025-2030

6.	Zapewnienie bezpieczeństwa dzieciom doznającym przemocy domowej poprzez umieszczanie ich w pieczy zastępczej oraz zabezpieczenie środków na ich pobyt.	Liczba dzieci umieszczonych w pieczy zastępczej, z powodu przemocy domowej.	PCPR, MOPS.	2025-2030
7.	Kontynuowanie działalności PKI w zakresie wsparcia osób uwikłanych w problem przemocy domowej.	Liczba osób objętych wsparciem PKI.	MKRPA, UM.	2025-2030
8.	Kontynuowanie działalności Zespołu Interdyscyplinarnego oraz grup diagnostyczno-pomocowych powołanych do realizacji procedur „Niebieskie Karty”.	Liczba posiedzeń Zespołu Interdyscyplinarnego.	ZI, MOPS.	2025-2030
		Liczba funkcjonujących w danym roku grup diagnostyczno-pomocowych.		
9.	Udostępnianie baz danych zawierających informacje nt. istniejących placówek udzielających pomocy osobom doznającym przemocy domowej.	Liczba podmiotów, którym zostały przekazane aktualne bazy danych.	UM.	2025-2030
10.	Współpraca między samorządem a organizacjami pozarządowymi w zakresie pomocy osobom doznającym przemocy domowej.	Liczba zrealizowanych projektów w zakresie pomocy osobom doznającym przemocy domowej.	UM, NGO.	2025-2030

11.	Opracowanie i realizacja indywidualnych i grupowych działań edukacyjnych kierowanych do osób doznających przemocy domowej, w szczególności w zakresie podstaw prawnych i zagadnień psychologicznych dotyczących reakcji na przemoc domową.	Liczba osób doznających przemocy domowej uczestniczących w działaniach indywidualnych/grupowych.	UM, MOPS, placówki oświatowe.	2025-2030
12.	Tworzenie warunków umożliwiających osobom doznającym przemocy domowej otrzymanie w pierwszej kolejności lokali socjalnych lub komunalnych.	Liczba lokali socjalnych lub komunalnych przyznanych w pierwszej kolejności osobom doznającym przemocy domowej.	UM.	2025-2030

3. Oddziaływanie na osoby stosujące przemoc domową

lp.	zadanie	wskaźnik	realizatorzy	termin realizacji
1.	Informowanie osób stosujących przemoc domową o konsekwencjach oraz zobowiązanie ich do podejmowania działań zmierzających do zaprzestania stosowania przemocy, w tym do udziału w programach korekcyjno-edukacyjnych i/lub psychologiczno-terapeutycznych.	Liczba osób skierowanych do uczestnictwa w Programie. Liczba sporządzonych formularzy „Niebieska Karta – D”.	ZI, KPP.	2025-2030

2.	Motywowanie do udziału w programach korekcyjno-edukacyjnych i/lub psychologiczno-terapeutycznych dla osób stosujących przemoc domową.	Liczba osób, które dobrowolnie wyraziły zgodę na udział w programie korekcyjno-edukacyjnym.	ZI.	2025-2030
3.	Motywowanie i/lub kierowanie na leczenie odwykowe osób uzależnionych stosujących przemoc domową.	Liczba osób skierowanych na leczenie odwykowe.	MKRPA, MOPS.	2025-2030
4.	Izolowanie osób stosujących przemoc domową poprzez uniemożliwienie im korzystania ze wspólnie zajmowanego z członkami rodziny mieszkania oraz zakaz zbliżania się do jego otoczenia i miejsc, w których osoba zwykle lub regularnie przebywa.	Liczba interwencji związanych z naruszeniem zakazu zbliżania, kontaktowania się lub wstępu, przez osobę stosującą przemoc domową.	KPP.	2025-2030
5.	Podjęcie działań wobec osób stosujących przemoc, które nie podjęły się uczestnictwa w obowiązkowym programie korekcyjno-edukacyjnym lub psychologiczno-terapeutycznym.	Liczba złożonych zawiadomień o popełnieniu przez osobę stosującą przemoc domową wykroczenia.	ZI, KPP.	2025-2030
6.	Rozpowszechnianie informatorów zawierających aktualne bazy teleadresowe instytucji, podmiotów oraz organizacji pozarządowych, które realizują wszelkie działania adresowane	Liczba przekazanych informatorów.	MKRPA, ZI, MOPS, UM, KPP, NGO, placówki ochrony zdrowia.	2025-2030

	do osób stosujących przemoc domową.			
7.	Podjęcie działań wobec osób stosujących przemoc domową, w tym w ramach procedury „Niebieskie Karty”.	Liczba osób stosujących przemoc domową objętych procedurą „Niebieskie Karty”.	ZI, KPP.	2025-2030
8.	Działanie i współpraca służb w zakresie monitorowania zachowań osób uprzednio skazanych za stosowanie przemocy domowej, w tym wymiana informacji między nimi.	Liczba wniosków o nałożenie obowiązku uczestnictwa w programach korekcyjno-edukacyjnych.	Grupa diagnostyczno-pomocowa, ZI.	2025-2030

4. Podnoszenie kompetencji, rozwijanie i doskonalenie umiejętności służb i przedstawicieli podmiotów realizujących działania z zakresu przeciwdziałania przemocy domowej

lp.	zadanie	wskaźnik	realizatorzy	termin realizacji
1.	Uczestnictwo nowo powołanych członków ZI w obowiązkowym szkoleniu.	Liczba członków ZI uczestniczących w szkoleniu.	ZI, UM.	2025-2030
2.	Uczestnictwo członków grup diagnostyczno-pomocowych w szkoleniach, w szczególności w zakresie pracy z osobą doznającą przemocy domowej oraz osobą stosującą przemoc domową.	Liczba członków grup diagnostyczno-pomocowych, uczestniczących w szkoleniach.	ZI.	2025-2030
3.	Opracowanie diagnoz potrzeb szkoleniowych członków zespołów interdyscyplinarnych	Liczba przeprowadzonych szkoleń.	ZI.	2025-2030

	oraz grup diagnostyczno-pomocowych w zakresie przeciwdziałania przemocy domowej.	Liczba diagnoz potrzeb szkoleniowych.		
4.	Wdrożenie systemu wsparcia dla osób pracujących bezpośrednio z osobami doświadczającymi przemocy domowej i z osobami stosującymi przemoc domową w formie m.in. superwizji, coachingu, doradztwa i grup wsparcia.	Liczba osób poddanych różnym formom poradnictwa i wsparcia psychologicznego.	UM.	2025-2030

ADRESACI PROGRAMU

Program skierowany jest do:

- ⇒ mieszkańców Gminy Żary o statusie miejskim, w tym osób zagrożonych wystąpieniem problemu przemocy domowej,
- ⇒ osób doznających przemocy domowej,
- ⇒ osób stosujących przemoc domową,
- ⇒ świadków przemocy domowej,
- ⇒ osób i instytucji zawodowo zajmujących się przeciwdziałaniem przemocy domowej.

PRZEWDYWANE EFEKTY REALIZACJI PROGRAMU

Gminny Program Przeciwdziałania Przemocy Domowej i Ochrony Osób Doznających Przemocy Domowej w Gminie Żary o statusie miejskim na lata 2025-2030 zakłada:

- ⇒ zmianę biernych postaw społeczności lokalnej względem zjawiska przemocy domowej,
- ⇒ podniesienie jakości funkcjonowania rodzin, w tym promowanie metod wychowawczych bez użycia przemocy,
- ⇒ poszerzanie dostępności i skuteczności pomocy dla osób doznających przemocy,
- ⇒ wzmocnienie efektywności działań ukierunkowanych na osoby stosujące przemoc domową,
- ⇒ wzrost liczby działań dotyczących profesjonalnej pomocy w zakresie przeciwdziałania przemocy domowej.

ŹRÓDŁA FINANSOWANIA

Zadania realizowane w ramach Gminnego Programu Przeciwdziałania Przemocy Domowej i Ochrony Osób Doznających Przemocy Domowej w Gminie Żary o statusie miejskim na lata 2025-2030 finansowane będą z budżetu Gminy, w tym budżetu MOPS oraz ze środków pozyskanych z innych źródeł.

EWALUACJA I MONITORING PROGRAMU

Ewaluacja określana jest jako badanie jakości i efektów prowadzonych działań na podstawie poszczególnych kryteriów, na które składa się zbiór danych, ich analiza, ocena oraz informowanie o wynikach. Reasumując, badanie ewaluacyjne stanowi sposób na określenie zasadności realizacji wyznaczonych celów względem zdiagnozowanych potrzeb, dostępnych instrumentów oraz posiadanych zasobów.

Ewaluacja może opierać się na danych pozyskanych w ramach monitoringu, jednak nie ogranicza się wyłącznie do nich. Jej celem nie jest rozliczanie ani kontrola realizowanych działań, lecz przede wszystkim analiza i zrozumienie zależności między podejmowanymi inicjatywami a osiąganymi rezultatami, co pozwala na ich skuteczniejsze dostosowanie do rzeczywistych potrzeb.

Po zakończeniu wdrażania Programu zostanie przeprowadzona ewaluacja ex-post, mająca na celu ocenę długoterminowych efektów realizowanych działań oraz ich wpływu na przeciwdziałanie przemocy domowej. Analiza ta pozwoli określić skuteczność podjętych inicjatyw, trwałość osiągniętych rezultatów oraz sformułować rekomendacje dotyczące dalszych działań w tym obszarze. Ewaluacja Programu będzie prowadzona z wykorzystaniem różnorodnych metod badawczych, aby uzyskać pełny obraz jego funkcjonowania. Wśród podstawowych metod znajdują się:

- ➔ **analiza wskaźników ilościowych** – obejmująca dane statystyczne, zebrane na podstawie procesu monitoringu Programu, dotyczące m.in.:
 - liczby wszczętych/zakończonych procedur „Niebieskie Karty”,

- liczby rodzin objętych procedurą „Niebieskie Karty”,
- liczby osób korzystających z poradnictwa psychologicznego, prawnego i socjalnego,
- liczby interwencji Policji związanych z przemocą domową,
- liczby działań edukacyjnych i profilaktycznych oraz liczby uczestników tych działań,
- liczby funkcjonujących w danym roku grup diagnostyczno-pomocowych,
- liczby członków ZI uczestniczących w szkoleniach.

➔ **analiza jakościowa** – obejmująca m.in.:

- przegląd rocznych sprawozdań z realizacji Programu,
- konsultacje z instytucjami zaangażowanymi w przeciwdziałanie przemocy domowej (MOPS, Policja, Zespół Interdyscyplinarny, MKRPA),
- wywiady i/lub badanie ankietowe przeprowadzane wśród osób realizujących zadania w ramach Programu,
- zbadanie opinii osób korzystających ze wsparcia, aby ocenić jakość i dostępność świadczonych usług.

➔ **analiza porównawcza** – zestawienie wyników osiągniętych w poszczególnych latach w celu określenia postępów oraz oceny dynamiki zmian w zakresie przeciwdziałania przemocy domowej.

Wśród kryteriów ewaluacji Programu będą brane pod uwagę:

- Kryterium skuteczności** (plan a wykonanie) – rozumiane jako stopień realizacji zaplanowanych celów i efektów Programu. Ocena pod kątem kryterium skuteczności skupi się głównie na ocenie wdrożenia działań w stosunku do założonego planu i osiągnięcia wskaźników rezultatów.
- Kryterium efektywności** – ocena sprawności wdrażania i prawidłowości zarządzania Programem, w tym pod kątem zgodności z harmonogramem, ewentualnych trudności w jego realizacji, przepływu informacji między realizatorami.

- c) **Kryterium użyteczności** – ocena dopasowania założeń Programu do potrzeb jego odbiorców i realizatorów.
- d) **Kryterium trafności** – rozumiane jako stopień, w jakim zaplanowane cele odpowiadają zidentyfikowanym problemom.

Przeprowadzenie ewaluacji zakończone będzie opracowaniem raportu, będącego podstawą do wdrożenia odpowiednich rekomendacji i interwencji. Opracowanie badania ewaluacyjnego pozwoli na podniesienie skuteczności zadań wdrażanych w przyszłości.

Monitoring jest kluczowym narzędziem w zakresie oceny efektów realizowania założeń dokumentu, a prowadzony w sposób rzetelny stanowi podstawę do podejmowania decyzji w zakresie zasadności przeprowadzanych interwencji. Ma on na celu ocenę skuteczności podejmowanych działań, identyfikację ewentualnych barier wdrażania oraz dostosowanie strategii interwencyjnych i profilaktycznych do rzeczywistych potrzeb społecznych. Proces monitoringu będzie prowadzony w sposób systematyczny i oparty na wskaźnikach przypisanych do zadań wyodrębnionych w ramach celów operacyjnych Programu. Wskaźniki te pozwalają na ocenę skuteczności działań w zakresie:

- ➔ wsparcia i pomocy udzielanej osobom doświadczającym przemocy domowej,
- ➔ działań interwencyjnych i profilaktycznych,
- ➔ pracy instytucji i służb zajmujących się przeciwdziałaniem przemocy,
- ➔ efektywności kampanii edukacyjnych i informacyjnych.

Dane do monitoringu będą gromadzone na podstawie informacji przekazywanych przez jednostki organizacyjne Urzędu Miejskiego, Policję, Zespół Interdyscyplinarny, Miejską Komisję Rozwiązywania Problemów Alkoholowych oraz organizacje pozarządowe.

Proces wdrażania założonych w niniejszym Programie działań i celów oraz informacja o aktywności Zespołu Interdyscyplinarnego w danym roku, będą przedmiotem corocznych sprawozdań przedkładanych Burmistrzowi Miasta Żary przez Zespół Interdyscyplinarny. Za koordynowanie realizacji Gminnego Programu Przeciwdziałania Przemocy Domowej i Ochrony Osób Doznających Przemocy Domowej w Gminie Żary o statusie miejskim na lata 2025-2030 odpowiedzialny jest Zespół Interdyscyplinarny w Żarach.

Realizacja Gminnego Programu Przeciwdziałania Przemocy Domowej i Ochrony Osób Doznających Przemocy Domowej w Gminie Żary o statusie miejskim na lata 2025-2030 obejmować będzie cztery etapy, przedstawione w kolejnej tabeli.

Tabela 6. Harmonogram wdrażania Programu.

etap	wyszczególnienie	termin realizacji
etap I	Podjęcie uchwały przez Radę Miejską w Żarach o przyjęciu do realizacji „Gminnego Programu Przeciwdziałania Przemocy Domowej i Ochrony Osób Doznających Przemocy Domowej w Gminie Żary o statusie miejskim na lata 2025-2030”.	IV kwartał 2025 r.
etap II	Koordinacja realizacji zadań objętych Programem.	IV kwartał 2025 r. – IV kwartał 2030 r.
etap III	Monitoring.	corocznie w okresie od 2025 r. do 2030 r.
etap IV	Ewaluacja Programu.	II kwartał 2031 r.

Źródło: Opracowanie własne.

WNIOSKI I PODSUMOWANIE

Zjawisko przemocy domowej jest problemem dotykającym rodziny na całym świecie. Zdiagnozowanie jego skali jest szczególnie trudne za sprawą czynników takich jak m.in. wstyd, ukrywanie aktów przemocy domowej przez rodziny oraz ich najbliższe środowisko, a także lęk osób doświadczających przemocy przed ich oprawcami. Tworzenie programów przeciwdziałania przemocy domowej i ochrony osób doznających przemocy domowej ma na celu udzielanie kompleksowej pomocy osobom uwikłanym w problem przemocy domowej, przez co rozumie się osoby doświadczające przemocy, stosujące ją oraz jej świadków. Realizacja zadań w tym zakresie nie byłaby możliwa, gdyby nie zintegrowane działania wszystkich instytucji i specjalistów zaangażowanych w rozwiązywanie problemu przemocy domowej. Innym czynnikiem mającym znaczący wpływ na ograniczanie skali zjawiska przemocy jest świadomość społeczna. W związku z tym edukacja społeczności z terenu Gminy Żary o statusie miejskim stanowi szansę na zmniejszenie tolerancji dla przemocy. Należy również pamiętać, aby podejmowane działania interwencyjne wobec osób doświadczających, jak i stosujących przemoc nie ograniczały się wyłącznie do rozmowy z psychologiem, ale pociągały za sobą szereg działań długofalowych, takich jak trwałe zmiany w postępowaniu osób stosujących przemoc domową, prawidłowe funkcjonowanie społeczne oraz emocjonalne osób doznających przemocy domowej itp.

Cele i zadania zawarte w Gminnym Programie Przeciwdziałania Przemocy Domowej i Ochrony Osób Doznających Przemocy Domowej w Gminie Żary o statusie miejskim na lata 2025-2030, realizowane w porozumieniu podmiotów funkcjonujących na terenie Gminy z najwyższą rzetelnością, powinny pociągać za sobą pozytywne skutki, w postaci rozwiniętego i efektywnego systemu przeciwdziałania przemocy domowej.

SPIS TABEL I WYKRESÓW

SPIS TABEL

Tabela 1. Dane statystyczne dotyczące działań Zespołu Interdyscyplinarnego i grup diagnostyczno-pomocowych w latach 2022-2024	16
Tabela 2. Liczba sporządzonych „Niebieskich Kart – A” oraz kontynuowanych procedur w latach 2022-2024	17
Tabela 3. Liczba osób doznających przemocy domowej, objętych w danym roku działaniami w ramach procedury NK w latach 2022-2024	17
Tabela 4. Liczba rodzin objętych w danym roku działaniami w ramach procedury „Niebieskie Karty” w gminie Żary o statusie miejskim w latach 2022-2024	18
Tabela 5. Liczba zakończonych procedur NK w latach 2022-2024	19
Tabela 6. Harmonogram wdrażania Programu.	35

SPIS WYKRESÓW

Wykres 1. Liczba rodzin korzystających z pomocy i wsparcia z powodu przemocy domowej w Gminie Żary o statusie miejskim na przestrzeni lat 2022-2024	15
Wykres 2. Liczba dzieci, które zostały odebrane z rodziny w razie bezpośredniego zagrożenia życia lub zdrowia w związku z przemocą na przestrzeni lat 2022-2024	20
Wykres 3. Liczba interwencji związanych z przemocą domową na terenie gminy Żary o statusie miejskim na przestrzeni lat 2022-2024	21